

automne 2018
journal n° 164

AVIVO

La course annuelle
simplement magique

Visite à la
Fondation Barry

Maison du Blé et du Pain

Généalogie

Pas touche à
nos assurances sociales!

Réduire le fossé entre riches et pauvres

En date du 23 mai dernier, l'AVIVO a écrit une lettre au Conseil d'Etat qui, à ce jour (30 juin 2018), n'a pas encore répondu.

«Les comptes de l'Etat de Neuchâtel ont bouclé en 2017 par un déficit de 55 millions de francs. Le Conseil d'Etat, pour rendre le canton plus attractif, envisage de revoir le barème des impôts, ce qui entraînera une perte de 140 millions de francs. Comme le gouvernement espère arriver à l'équilibre budgétaire dans un délai d'environ 3 ans, il faudra donc trouver de nouvelles recettes ou faire des économies pour un montant de 195 millions de francs.

Lors de sa récente séance, le comité cantonal de l'AVIVO a manifesté sa grande inquiétude à propos de cette situation. Partant de l'adage qu'il vaut mieux prévenir que guérir, il demande au gouvernement de proposer des solutions équitables qui ne péjorent pas les finances des plus faibles.

Au sein de l'AVIVO, il y a de nombreuses personnes qui ont des ressources très modestes et qui bénéficieront certainement d'une baisse de la fiscalité de quelques dizaines de francs par année. Nous ne voudrions pas que cette économie soit contrebalancée par des taxes ou une diminution des prestations.

Nous admettons le principe de la symétrie des sacrifices. Mais encore faut-il le définir équitablement et considérer par exemple qu'une baisse similaire de 10% des subventions est totalement injuste. Certains bénéficiaires pourront se débrouiller en puisant dans leur capital, alors que d'autres (les ADC par exemple) devront réduire leurs prestations.

Par ailleurs, nous nous permettons de vous rappeler le préambule de la Constitution fédérale qui proclame: «La force de la communauté se mesure au bien-être du plus faible de ses membres». Attachée à cette affirmation, l'AVIVO vous demande instamment de réduire le fossé qui sépare les plus riches et les moins bien lotis.

Pas touche à nos assurances sociales!

L'AVIVO suisse est indignée car

- des coupes linéaires dans l'aide sociale se répandent de plus en plus, comme c'est le cas à Lucerne, à Berne, en Argovie et à Bâle Campagne.
- le Conseil national vient de saccager la réforme des Prestations Complémentaires (PC)
- la réduction des rentes d'un 2^e pilier toujours plus fragile se poursuit inexorablement

Ce climat délétère et honteux conduit à une chasse aux pauvres dans notre pays, lui qui avoue pourtant des milliards d'excédents dans ses comptes.

La couverture des besoins vitaux par l'AVS est proclamée depuis 1947 dans l'article 112, al 2 lit b de la Constitution fédérale. Or il n'en est rien. Tout le monde le sait mais cela ne paraît déranger ni le Conseil fédéral ni le Parlement. Ce déni est inacceptable. C'est même l'article 12 de la Constitution fédérale qui paraît être préféré par certains politiciens à la couverture des besoins vitaux. Cet article se contente d'évoquer les situations de détresse et se liquéfie en un système de charité, en contradiction avec l'article 41 qui garantit les droits sociaux pour tous.

L'AVIVO suisse réunie en assemblée des délégués à Bienne s'oppose fermement au démantèlement des assurances sociales, elles qui doivent être le garant du partage des richesses.

Fidèle à ses engagements depuis plus de 70 ans, l'AVIVO exige des retraites sûres et solidaires et demande une augmentation des rentes AVS. Elle poursuit son combat en faveur du développement du premier pilier, l'AVS, dont la solidité de son système par répartition et sa solidarité sont injustement décriés et décrits, juste au moment où le 2^e pilier est de plus en plus fragilisé et menacé. Le glissement du 2^e pilier dans le premier reste donc son objectif.



Les sorties en 2018

- 17.08.2018 Le Landeron, visite guidée du bourg
- 31.08.2018 Neuchâtel – Cudrefin en bateau
- 14.09.2018 Musée horloger, à Villers-le-Lac (F)
- 19.10.2018 Visite de la sucrerie, à Arberg. ATTENTION : Prix de la visite Fr. 5.-
Rendez-vous à 12h30, même lieu, 15 minutes avant le départ.
Réservation uniquement au numéro 032 968 54 73 (répondeur)
avant le 9.10.2018.

Inscriptions jusqu'à la veille à midi (temps nécessaire pour la réservation des chauffeurs disponibles et des visites guidées) chez :

Michèle Balon 032 968 22 75 (répondeur)

Vérène Correa 032 968 54 73 (répondeur)

Rendez-vous à Migros Métropole centre, rez-de-chaussée, rayon des fleurs, à 13h30 et départ en voiture à 13h45, sauf exception d'heures mentionnées

Les frais de déplacements se règlent aux chauffeurs de la manière suivante :

En ville, gratuit, dans le canton, Fr. 5.- , hors canton, Fr. 10.- par personne

Prévoir en plus: Le prix des entrées aux musées

Pour les déplacements en France : pièce d'identité et euros



VOYAGES FAVRE

- ♦ Organisation de voyages pour groupes, sociétés, mariages.
- ♦ Capacités: 10 véhicules de 13 à 50 places
- ♦ 2 cars équipés pour personnes à mobilité réduite

Route de Neuchâtel 1 – 2019 Rochefort – Tél. 032 / 855 11 61

voyages.favre@bluewin.ch // www.voyagesfavre.ch

Nous sommes à votre disposition pour une offre sans engagement.



Visite de la Maison du Blé et du Pain à Echallens

Par une après-midi printanière, à travers une nature verdoyante et florissante, 17 de nos membres se rendent en voitures particulières à Echallens, site du Musée Suisse du Blé et du Pain.

L'histoire du pain, c'est l'histoire de l'homme. A son apparition, nomade, il pratique la chasse, la cueillette des fruits et des baies sauvages pour assurer sa nourriture. En se sédentarisant, il découvre la culture des céréales.



Une présentation audio visuelle nous permet de suivre au fil des saisons, le cycle de croissance du blé, des semailles à la récolte, de la germination à la maturation. La mouture du grain et la panification évoluent parallèlement à l'agriculture. Plusieurs étapes essentielles à ce développement nous sont montrées avec tous les différents outils accompagnés de panneaux explicatifs. N'oublions pas que malgré

les technologies de pointe, la grande majorité des paysans de notre planète est contrainte de cultiver leurs terres comme au temps de l'Egypte ancienne. Parcours très intéressant qui permet de découvrir le jour de la mise en terre du grain jusqu'au moment de la tartine ! La visite se termine par une présentation consacrée à la boulangerie d'autrefois et celle, artisanale d'aujourd'hui, quotidiennement en activité.

Après toutes ces découvertes, une boisson et de la tarte à la crème typiquement vaudoise nous attendent sur une terrasse ombragée. Retour avec nos dévoués chauffeurs à qui nous adressons nos sincères remerciements.

Madeleine Vettiger



Sortie à « Maison Rouge »

Le 20 avril, nous avons inauguré la saison des excursions en partageant un repas à la Maison Rouge aux Bois.

Le nom Maison Rouge est dû à un triste concours de circonstances. Une belle ferme jurassienne ayant brûlé, une nouvelle maison fut construite. Celle-ci était la première de la région ayant un toit en tuile rouge. Il n'en a pas fallu d'avantage pour la baptiser « Maison Rouge ». Le site abrite actuellement un des refuges de la Fondation pour le Cheval et dispose d'un restaurant moderne équipé pour recevoir confortablement une imposante équipe de joyeux retraités.

Les convives n'ont regretté, ni la découverte des lieux, ni celle de la cuisine qui a fait l'unanimité. Il arrive parfois qu'un suprême de poulet ne laisse pas un souvenir impérissable, celui que nous avons dégusté pourrait bien faire exception. Il fut tendre, juteux, accompagné de champignons frais avec un assaisonnement exquis.



Après le repas, nous nous sommes dispersés soit pour découvrir un petit musée, soit pour une promenade dans les environs, soit pour admirer les équidés retraités comme nous ou pour tout simplement profiter du soleil sur la terrasse du restaurant avant de rejoindre les voitures pour le retour à La Chaux-de-Fonds.

T. G.



Course en Gruyère



Le matin du 20 juin, un car a conduit 40 de nos membres pour une escapade à la fois studieuse et gourmande en terre fribourgeoise. La visite de la fabrique de fromage de Gruyère au pied de la ville de Gruyères a impressionné par sa modernité. Cette étude de la confection du fromage fut suivie d'une dégustation. Cette mise en bouche fut elle-même suivie d'un excellent repas pris au cœur de la pittoresque ville de Gruyères.

Après le repas, le car a rejoint la ville de Broc, fief de la chocolaterie Cailler. La visite est intéressante à plusieurs égards. L'organisation est adaptée aux nombreuses visites, un audio-guide explique le parcours didactique abordant aussi bien l'histoire du chocolat et des chocolatiers que la culture du cacao, et la fabrication du chocolat basée sur un choix minutieux de fèves de diverses origines. La dégustation de pralines en fin de visite est un régal largement apprécié.

Il est possible ensuite de sélectionner quelques souvenirs chocolatés parmi un choix impressionnant dans la grande boutique qui sépare la visite de la sortie.

Le retour en car se fait comme d'habitude dans une bonne humeur ensoleillée pour l'occasion.

T. G.

hertzeisen-giger

Autocars Hertzeisen-Giger SA
Avenue Léopold-Robert 114
2300 LA CHAUX-DE-FONDS
032 913 75 24

www.hertzeisen.com





Visite à la Fondation Barry - Martigny



25 participants heureux - Chauffeur Jean-Pierre de Voyages Favre - 8 heures en route avec un soleil triomphal - Visite guidée de ce musée vivant dédié au Saint-Bernard, en son col et histoire. Barry héros mondial. Présentation d'un chien superbe caressé sous l'oeil de sa dresseuse. Beau.

Repas au Bourg chez Roland Collombin en son bar à raclette et médaille d'argent aux JO de Sapporo en 72. Délices du palais. Retour et émotion dans les coeurs.

Daniel Conti Serge Mamie





Sortie à Soleure du 22 juin



Osons l'avouer ! Oui, les membres de l'Avivo, section Neuchâtel, ont tous été « sur Soleure », le 22 juin.

Une magnifique et surprenante virée qui ne s'est pas déroulée en bateau comme les bateliers du siècle dernier, mais en train.

Tant il est vrai que nous comptons alors sur les quelques kilomètres qui séparent Neuchâtel du Landeron pour nous replonger dans l'histoire de ces

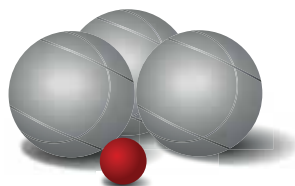
marins d'eau douce qui, hissant leurs voiles le long du bord de nos rives, avaient largement le temps de se délecter du doux breuvage né de nos coteaux pour amener aux Soleurois un aperçu du savoir de Bacchus ! La légende rajoute même que nos bonhommes qui, pour tout salaire avaient alors droit à un petit tonneau de nectar par embarcation, vissaient solidement leur casquette sur leur crâne, visière via Soleure, juste pour ne pas naviguer dans la direction opposée.

Blague à part, le voyage fut, à l'image du temps, splendide. Et c'est, entre amis, que nous avons découvert le marché des artisans, la cathédrale Saint-Ours, implantée et gérée par une communauté de chanoines qui accueillaient les pèlerins au Moyen-Âge. Et, toujours sous la houlette de notre guide amoureuse d'histoire, nous nous sommes baladés au cœur de la vieille ville. Nous avons encore découvert une somptueuse église et ses niches d'une rare beauté, affichant les armoiries des familles de mécènes qui, grâce à d'importants dons, permettaient alors aux églises d'aider leurs pauvres.

Et ce n'est qu'après un délicieux goûter dans une confiserie soleuroise, il est vrai, une des plus belles villes de Suisse, que notre petite troupe a repris le chemin du retour avec, en sus, du rêve plein les mirettes.

Un grand merci à notre gentil organisateur Daniel Conti pour cette magnifique journée amicale.

Rose-Marie Jacot, présidente de l'Avivo, section Neuchâtel.



2^e tournoi de pétanque

VENDREDI 31 AOUT 2018 à 14h

Terrain de football de Cornaux

Si vous venez en voiture :

Chemin des Prés Bersot 2087 Cornaux

Si vous venez en train : RV à la gare de Cornaux à 13h45

(départ de Neuchâtel à 13h37 direction Bienne)

Fr. 20.- par personne à payer sur place. Nombreux lots.

Inscription au plus tard le 24 août 2018

A la découverte des restaurants neuchâtelois

Le Silex



VENDREDI 21 septembre 2018

Une des plus belle terrasse sur le lac de Neuchâtel. Avant le repas, apéro et visite du musée Johnny Hallyday chez Claude Chevalier, Rouge-Terre 24 à Hauterive

Rendez-vous à 11h au 24 Rouge-Terres à Hauterive

(Bus 101, Place Pury, direction Marin, arrêt Rouges-Terres)

Fr. 30.- par personne pour le repas (boissons non-comprises)

Inscription au plus tard le 14 septembre 2018

Nos prochaines manifestations (réservez les dates)

16.11.2018: Conférence du Dr Abdul Darmanger

07.12.2018: Notre fête de Noël



La Gruyère



Notre grande sortie d'une journée en Gruyère.

Déplacement en car, visite guidée de la fabrique de chocolat CAILLER.

Puis, repas avec fondue moitié/moitié à Gruyères, retour à Neuchâtel en car.

VENDREDI 19 OCTOBRE 2018



Rendez-vous à 7h45 au sud du collège de la Promenade

Départ du car à 8h - Retour à Neuchâtel vers 17h30

Fr. 85.- par personne

Tout compris (déplacement, visite de la maison Cailler, repas avec boissons et café)

Dès votre inscription, il vous sera envoyé un bulletin de versement.

Inscription au plus tard le 12 octobre 2018 / MAXIMUM 25 PERSONNES !



Inscriptions: Daniel Conti, Moulins 7, 2072 St.-Blaise

daniel.conti@bluewin.ch

032 725 14 28

Tournoi de pétanque Nombre de personnes :

Le Silex Nombre de personnes :

La Gruyère Nombre de personnes :

Nom Prénom

Adresse NP, Localité





L'Hôtel des Associations des Rochettes célèbre ses 10 ans le 22 septembre 2018 dès 9h, rue Louis-Favre 1 à Neuchâtel.

Programme

9h Accueil café croissant

9h30 Partie officielle :

Anne-Françoise Loup, Conseillère communale

Daniel Perdrizat, représentant du conseil de fondation ;

Aïcha Brugger, permanente de l'ADCN et Présidente du comité de l'Hôtel des Associations 2018

10h **Conférence : « Les nouveaux enjeux du secteur associatif »**

Sophie Retif: maîtresse de conférences en sociologie à l'Université Paris Nanterre et chercheuse au laboratoire Institutions et dynamiques historiques de l'économie et de la société. Elle travaille principalement sur le secteur associatif, en France surtout, mais aussi un peu au Portugal.

11h30 Jeu de piste :

animations à la rencontre des associations

Apéritif offert dans nos locaux AVIVO, 2^e étage

12h30 Repas offert aux participants du jeu de piste

Tous nos remerciements à la Fondation du Home de l'Ermitage et des Rochettes, créée par la Ville de Neuchâtel.

L'Hôtel des Associations c'est :

- 19 associations réunies sous un même toit
- une offre de locaux pour conférences ou réunions à prix modéré
- et encore un espace café-restauration

Venez partager ce moment, de réflexion et de fête !

Plus d'informations : <http://www.hotel-des-associations.ch>



A Sempach avec l'AVIVO



La section AVIVO du Val de Travers a choisi cette année, pour ses membres, une excursion au pays de Winkelried à Sempach. C'est le 6 juin dernier, que 77 participants ont quitté le Vallon pour une balade dans cette région de la Suisse centrale.

Deux véhicules du voyageur de la Côte-aux-Fées ont embarqué de bonne heure, village par village, les lève-tôt du jour par un temps bien incertain, la pluie de la nuit nous laissant des traces de brumes matinales.

Nous quittons le Vallon pour la direction de Neuchâtel, puis contournons le bout du lac par le Seeland, le soleil fait alors son apparition. C'est à Sugiez que les participants ont eu droit à un arrêt café-croissant. L'ambiance est à la fête, chacun profitant de ce moment pour retrouver son ou ses amis voyageant dans l'autre car. Après cette restauration bienvenue, nous prenons la direction de Berne que nous contournons, puis entrons dans l'Emmental. Nous traversons les pittoresques villages de cette région aux clochers magnifiques et aux fermes cossues et bien fleuries. Le ciel est bleu et les paysages sont superbes.

Nous entrons dans l'Entlebuch, centre de la Suisse, région des lacs. Voici Sempach.

Nous évitons la ville et arrivons au lieu-dit Zur Schlacht, site de la bataille de Sempach de 1386. En pleine campagne, le restaurant très rustique nous accueille pour le repas de midi. A proximité de celui-ci se trouve une chapelle dédiée à notre légendaire héros national Arnold von Winkelried, originaire du canton d'Unterwald. Un petit parc animalier jouxte le restaurant et ces deux curiosités accueillent nos participants, après le repas, permettant à chacun de se dégourdir les jambes.

Si notre route du matin était le chemin des écoliers, pour le retour c'est l'autoroute qui nous attend. Nous longeons le lac de Sempach pour s'approcher de la chaîne du Jura. Un arrêt est prévu à Soleure pour visiter librement le cœur de la ville ou se désaltérer. Mais un orage persistant étant localisé sur la région, c'est à l'entrée de Bienne que nous faisons un arrêt bienvenu avant de rentrer au vallon.

Un grand merci à nos chauffeurs qui déposent les participants dans leur village, heureux de cette belle journée.

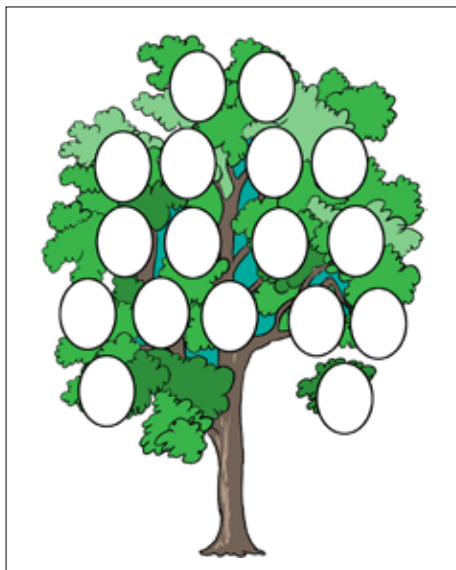
CPE Un participant



Généalogie

La généalogie est une pratique ayant pour but de rechercher ses ancêtres et les situer dans le temps de manière à en apprendre davantage sur son origine ethnique, sociale, géographique, ainsi que sur le mode de vie de ses ancêtres.

A réception de votre inscription, vous serez invité à une séance d'information au cours de laquelle vous aurez une base théorique. Ensuite vous serez contacté personnellement pour fixer un rendez-vous.



Si cette activité vous intéresse, veuillez remplir le bulletin d'inscription ci-dessous.



Nom, prénom(s):

Adresse:


NPA:

Ville:

No de Téléphone:

E-mail:

A retourner à : Robert Marlétaz, chemin des Alisiers 2, 2114 Fleurier



pharmacie**plus**
de l'orangerie

dr. antoine wildhaber
2000 neuchâtel
t. 032 725 12 04
www.orangerie.ch



Nouvelles activités

Lieu : CORA, Grand-Rue 7, 2114 Fleurier

Coût : Fr. 2.- par séance (participation location salle)

Renseignements

Jeux de société	Mariette Schellenberger	032 861 28 65 / 078 738 25 13
English conversation	Judith Schwarz	032 866 18 18
Deutsche Konversation	Béatrice Kaeslin	032 863 14 06



lundi 14h-16h30

dates

29.10.2018

26.11.2018

-

28.01.2019

25.02.2019

25.03.2019

29.04.2019

27.05.2019



lundi 14h-15h

dates

05.11.2018

03.12.2018

07.01.2019

04.02.2019

04.03.2019

01.04.2019

06.05.2019

03.06.2019



lundi 15h15-16h15

dates

05.11.2018

03.12.2018

07.01.2019

04.02.2019

04.03.2019

01.04.2019

06.05.2019

03.06.2019





Une course annuelle 2018 simplement magique !

D'autant que le 6 juin dernier, après une petite collation de bienvenue au café du Marché, les membres de l'Avivo, section du Locle, s'en sont mis plein les mirettes.

Au programme de cette mémorable journée, le Musée CHAPLIN. L'enfance de chacun des participants leur a permis de mettre en exergue de merveilleux et enfantins souvenirs. Durant deux heures, notre guide a commenté la vie de Charlot, sans gommer ses débuts difficiles. Un parcours agrémenté de quelques extraits de films, de photographies etc...



Outre la myriade de pièces et de salles, le Manoir, sis à Corsier sur Vevey, nous a invités à remonter le temps. Un vrai régal pour les yeux !

A l'issue de cette visite et au bord du lac Léman, de succulents filets de perche, dégustés au café du Port à Vevey, ont mis nos papilles en éveil.

Cette journée magnifiquement remplie s'est terminée sur les images de la route du retour.

Le Comité





Chaplin's[®]
WORLD



RAIFFEISEN



Voici la grille et les gagnants

1^{er} prix, un bon de Fr. 40.-

Brigitte Charpilloz, Môtier

2^e prix, un bon de Fr. 30.-

Evelyne Huguenin, Le Locle

3^e prix, un bon de Fr. 20.-

Pierre Mieville, Neuchâtel

	1	2	3	4	5	6	7	8	9	10
I	M	O	N	D	A	N	I	T	E	S
II	A	B	E	C	E	D	A	I	R	E
III	C	E	S	A	R		M	E	I	R
IV	O	S	T		O	M	B	R	E	R
V	N	E	O	N	S		E	S		U
VI	N		R	O	T	A		E	O	R
VII	E	E		C	A	R	O	T	T	E
VIII	R	A	R	E	T	E		A	I	R
IX	I	N	D	U		T	U	T	T	I
X	E	G	A	R	E	E	S		E	E



COURS DE CONDUITE POUR SENIORS

L'objectif est d'aider les participants à conserver son permis de conduire le plus longtemps possible. Notre cours est composé d'une partie théorique de 2h30 qui traite les points suivants :

angle mort, clignoteurs, présélections, giratoires. conduite respectueuse de l'environnement, etc... Une discussion générale sur les principaux problèmes rencontrés est également incluse, cette

partie permet d'apporter de nombreux conseils et solutions. La partie pratique de 45 minutes se fait avec la voiture du participant sur le parcours qu'il a choisi.

Cours théorique seul: Fr. 40.-, Cours complet (théorie & pratique) : Fr. 110.-

Pour les conducteurs neuchâtelois qui suivent le cours complet. le service des automobiles (SCAN) offre une subvention de Fr. 50.- à déduire des Fr. 110.-

DATES DES COURS THEORIQUES

le 22 août le 10 septembre le 16 octobre le 25 octobre

HOTEL DE LA VUE DES ALPES 9H - 11H30

RENSEIGNEMENTS ET INSCRIPTIONS Jean-Pierre MARTHALER 079 637 46 18



	1	2	3	4	5	6	7	8	9	10
I										
II										
III									■	
IV				■	■					
V			■							
VI								■		
VII						■				
VIII					■					
IX		■					■			
X					■					

Envoyez vos réponses à :

AVIVO
Case postale 1749
2001 Neuchâtel

au plus tard le
 1^{er} septembre 2018

1^{er} prix, un bon de Fr. 40.-
 2^e prix, un bon de Fr. 30.-
 3^e prix, un bon de Fr. 20.-

parmi les grilles remplies correctement,
 3 seront tirées au sort

Bonne chance à toutes et à tous !!!

Horizontalement

I. Occupation sous l'Occupation. II. Presque fermé. III. Rigoriste. IV. Aurochs. C'est du gâteau. V. Ferrures. Vaincu aux Champs Catalauniques. VI. Protégée. Lettre recommandée. VII. Plats provençaux. Le côté obscur de la vallée. VIII. Champ de bataille. Descente de bourses. IX. Eliminai. Tube un peu secoué. X. Issues. Dépôt d'eau.

Verticalement

1. Opinion sur rue. 2. Pipi au lit. 3. Angoissante. 4. Fleur. Paresseux. 5. Bête. En Ré. 6. Epuisante. Blanc qui vire au rouge à l'heure de l'apéro. 7. Il s'envoie en l'air. 8. C'est non. Corriges. 9. Chrome. Sardinelle. 10. Evêché orthodoxe.

site internet **avivo-neju.ch**

COMITE CANTONAL NEUCHATELOIS	Rémy Cosandey Léopold-Robert 53 2300 La Chaux-de-Fonds	032 913 38 08 remy.cosandey@gmail.com
SECTION DE LA CHAUX-DE-FONDS	Anne-Marie Genin Léopold-Robert 76 2300 La Chaux-de-Fonds	032 913 09 86 gamgenin@gmail.com
SECTION DU LOCLE	Denis de la Reussille Rue du Foyer 39 2400 Le Locle	032 931 76 27 denis.delareussille@ne.ch
SECTION DU VAL-DE-TRAVERS	Béatrice Kaeslin Rue du Progrès 15 2018 Couvet	032 863 14 06 beka.couvet@bluewin.ch
SECTION DE NEUCHATEL	Rose-Marie Jacot Case postale 1749 2001 Neuchâtel	032 724 14 25 romy45@windowslive.com
Bulletin AVIVO Neuchâtel-Jura	Domjan Daniel avenue du Vignoble 31 2000 Neuchâtel	079 337 69 06 ddomjan@horus.ch
Site Internet Neuchâtel-Jura	Chasles Alain Rue des Sagnes 10 2300 La Chaux-de-Fonds	032 968 11 76 chasles.alain@hispeed.ch
PERMANENCE DE NEUCHÂTEL	Rue Louis-Favre 1 2 ^e étage 2000 Neuchâtel	tél/fax/répondeur: 032 725 78 60 avivo.perm@net2000.ch

Permanence sociale, tous les mardis matin de 9h à 11h
pour vous aider et vous orienter !!
des problèmes qui concernent l'AVS, l'AI, des prestations complémentaires,
l'assurance-maladie, des problèmes personnels, administratifs, juridiques, etc.


ateliers arihane

réalisations graphiques | impressions

 Maladière 33
2000 Neuchâtel
032 720 03 45
arihane.ch
atelier@arihane.ch


impression



mise sous pli



mise en page



reliure



création



plastifiage